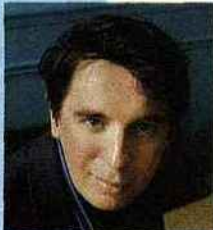
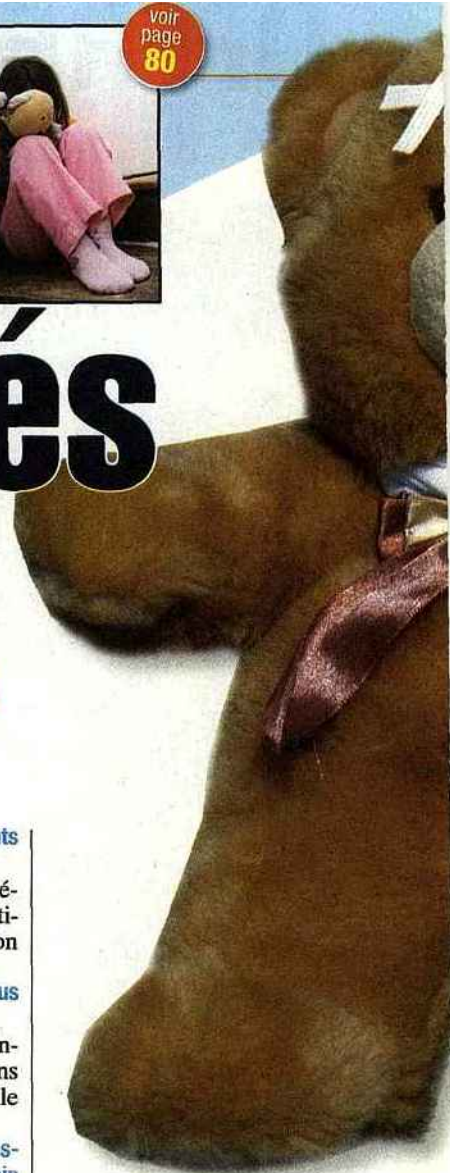


“ Enfants martyrs ”

Enfants maltraités

Reconnaître, écouter, agir



Comment reconnaître un enfant maltraité ?
Stéphane Clerget, pédopsychiatre, auteur de « Ne sois pas triste mon enfant. Comprendre et soigner la dépression chez les petits » (Ed. Robert Laffont) nous livre le fruit de son expérience.

46 TéléPoché

A-t-on une idée du nombre d'enfants maltraités en France ?

Stéphane Clerget: ils sont forcément plus nombreux que leur estimation qui se porte à environ 20000 par an.

Quelles sont les classes d'âge les plus touchées ?

Disons que les 10-11 ans représentent 40% des cas; les 6-10 ans 30%; les enfants en maternelle 15% et les nourrissons 10%.

Comment distinguer une trace suspecte d'un dieu atirapé sur un terrain de foot ?

D'abord, il y a des degrés divers de cicatrisation pouvant indiquer qu'il y a eu des coups portés à différents moments. Puis, les traces qui apparaissent régulièrement après une absence ou des vacances. Enfin, celles qui ont la forme régulière d'un objet qui aurait pu servir à frapper, comme une boucle de ceinture ou un fil électrique.

Et puis, il y a des brûlures un peu trop récurrentes.

Les localisations de ces traces peuvent-elles constituer une alerte ?

Tout à fait, lorsqu'elles sont atypiques. Les fesses, par exemple, ne sont pas l'endroit où surviennent fréquemment des hématomes. De même, lorsqu'on se coupe, c'est plutôt à la main. De fait, lorsque c'est sur l'ensemble du corps, ce ne

© www.enfance-et-partage.org



© BSI/Calmann Lévy

n'est pas très courant. Cela dit, ce n'est pas évident de voir le corps des enfants.

Justement, les professionnels de la santé doivent-ils être vigilants ?

Les médecins, évidemment, lorsqu'ils repèrent des fractures multi-

www.allo119.gouv.fr

En danger ?
Le mieux, c'est d'en parler !

ALLÔ ENFANCE EN DANGER
www.allo119.gouv.fr

ples à des périodes différentes. Ou des absences de cheveux.

Existe-t-il des signaux plus comportementaux ?

Tous les signes d'un enfant déprimé qui accumule des retards de développement depuis longtemps : petit poids, petite taille. Ce qui ne veut pas dire que tous les enfants qui ont un retard de développement sont forcément maltraités ! Il y a mille signes, en fait. Et aucun n'est suffisant pour affirmer quoi que ce soit. En revanche, les plus fréquents sont le syndrome dépressif, l'anxiété, la quête affective et les maux de ventre.

Que préconisez-vous dans le cas de fortes suspicions ?

On peut déjà recueillir la confiance de l'enfant, sans le couper, en maîtrisant ses propres émotions. Lui dire qu'on le croit, qu'on n'en parlera pas à ses parents, qu'il n'est pas responsable. S'il est en confiance, l'enfant parlera. Mais une fois, pas dix mille. Alors, on note tout et on écrit au procureur de la République ou bien on se rend à la brigade des mineurs pour livrer ce que l'on vient d'entendre. Mais on peut aussi appeler des numéros anonymes de protection de l'enfance maltraitée.

Lundi 2 **france 5** 20.35

ENFANTS MALTRAITÉS
Ne les privez pas de leur enfance.
Appelez. www.119.gouv.fr

Comment gérer le risque d'accuser des parents à tort ?

On n'accuse personne en disant : « Tel enfant m'a dit que... » On a un doute et on en parle à des professionnels, c'est tout. Il n'est pas question de porter plainte contre telle mère ou tel père. On se contente juste de rapporter des propos en ouvrant les guillemets car il est très important que cette révélation soit enregistrée. Ensuite, il faut laisser les professionnels mener leur enquête et ne pas jouer les justiciers.

Un enfant maltraité est-il toujours un enfant mal aimé ?

Pas forcément. L'amour n'est pas nécessairement bienveillant. C'est le plus difficile à expliquer.

Entretien : Isabelle Dhombres

Numéros d'associations de protection de l'enfance

« Allô enfance en danger » (Numéro gratuit 24h sur 24.) **119**

« Enfance et Partage » (Numéro vert) **0 800 05 1234**